



Wittgenstein Centre

FOR DEMOGRAPHY AND
GLOBAL HUMAN CAPITAL

Développement des Eglises et des Communautés Chrétiennes en Suisse jusqu'en 2030

Anne Goujon

Le Futur des Religions. Perspectives pour la Suisse, 26 avril 2013



Structure



Wittgenstein Centre

- Introduction et rappel: Le **raisonnement scientifique** à la base des projections de population multi-états
- Partie 1: Les **tendances démographiques actuelles** des communautés chrétiennes au sein d'une Suisse en voie de diversification religieuse
- Partie 2: Qu'attendre du **futur**?
 - Sensibilité aux changements de fécondité des différents groupes religieux
 - Sensibilité aux changements en matière de migration: niveau et composition
 - La grande inconnue: Quel niveau de sécularisation?
- Conclusion

Introduction et rappel

Pourquoi considérer la composition religieuse dans des projections?



Wittgenstein Centre

La dénomination religieuse répond aux trois critères pourquoi considérer une dimension particulière dans des projections de population

- **La dimension est intéressante en elle-même et sa donnée projetée l'est aussi;**

Source: Lutz, Goujon & Doblhammer-Reiter (1998)

Goujon, Tagung, Freiburg, 25/4/2013

Introduction et rappel

Une dimension intéressante à projeter



Wittgenstein Centre

- Beaucoup de questions:
 - Continuation de la sécularisation massive?
 - L'influence des flux migratoires sur la structure religieuse?
 - Quels groupes religieux seront dominants dans le futur?
- Des implications dans d'autres domaines:
 - Implications politiques (ex. éducation) et autres
- Les projections des dénominations religieuses existent mais sont rares – ou simples extrapolations -- souvent négligeant la composition par âge

Pourquoi considérer la composition religieuse dans des projections?



Wittgenstein Centre

La dénomination religieuse répond aux trois critères pourquoi considérer une dimension particulière dans des projections de population

- La dimension est intéressante en elle-même et sa donnée projetée l'est aussi;
- **Elle est une source d'hétérogénéité et a une influence sur la dynamique du système;**

Source: Lutz, Goujon & Doblhammer-Reiter (1998)

Goujon, Tagung, Freiburg, 25/4/2013

Hétérogénéité: Fécondité

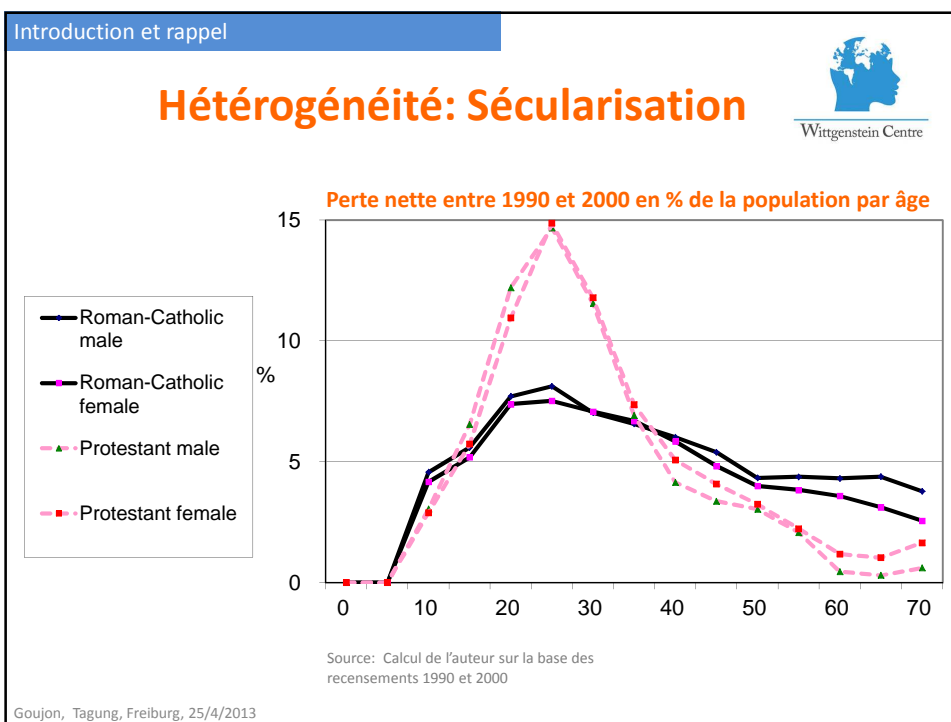
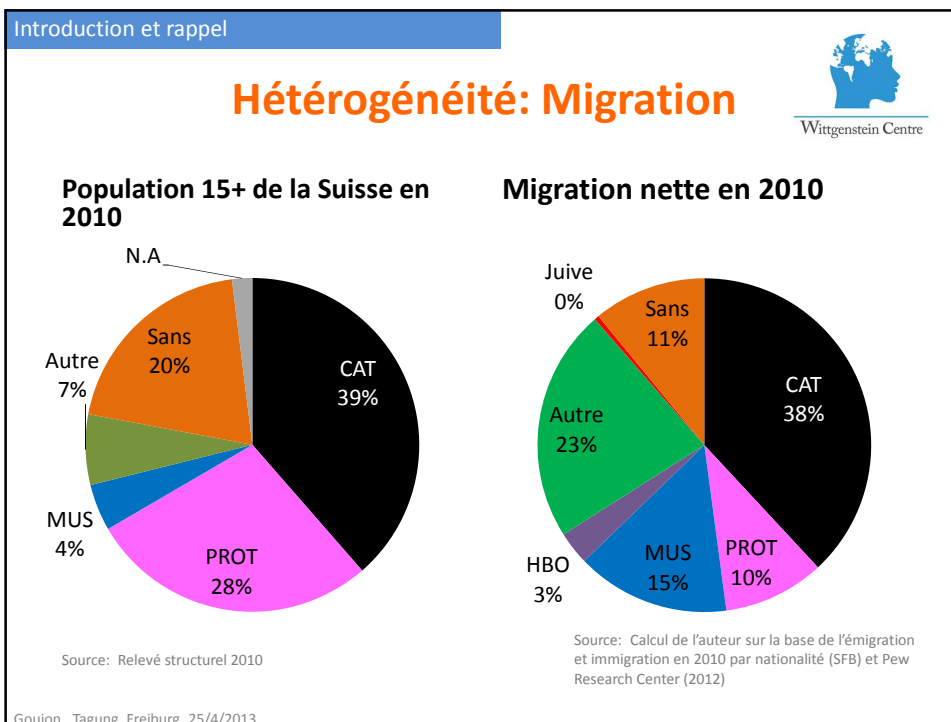


Wittgenstein Centre

Dénomination religieuse des femmes	Indice synthétique de fécondité
Catholiques Romains	1.41
Protestantes	1.35
Musulmanes	2.44
Autres	1.74
Sans religion	1.11
Total	1.50

Source: Bovay et Broquet (2004)

Goujon, Tagung, Freiburg, 25/4/2013



Introduction et rappel

Pourquoi considérer la composition religieuse dans des projections?



Wittgenstein Centre

La dénomination religieuse répond aux trois critères pourquoi considérer une dimension particulière dans des projections de population

- La dimension est intéressante en elle-même et sa donnée projetée l'est aussi;
- Elle est une source d'hétérogénéité et a une influence sur la dynamique du système;
- **Il est faisable de considérer la dimension explicitement**

Source: Lutz, Goujon & Doblhammer-Reiter (1998)

Goujon, Tagung, Freiburg, 25/4/2013

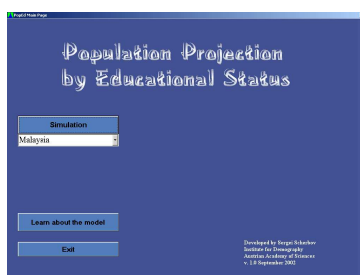
Introduction et rappel

Les outils et la méthodologie de projection existent

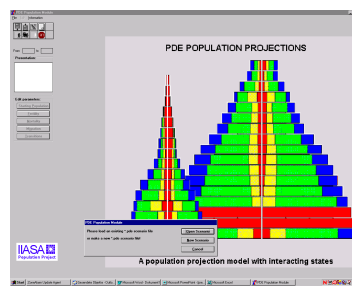


Wittgenstein Centre

- Exemple d'outils:
PopEd (Sergei Scherbov, VID)

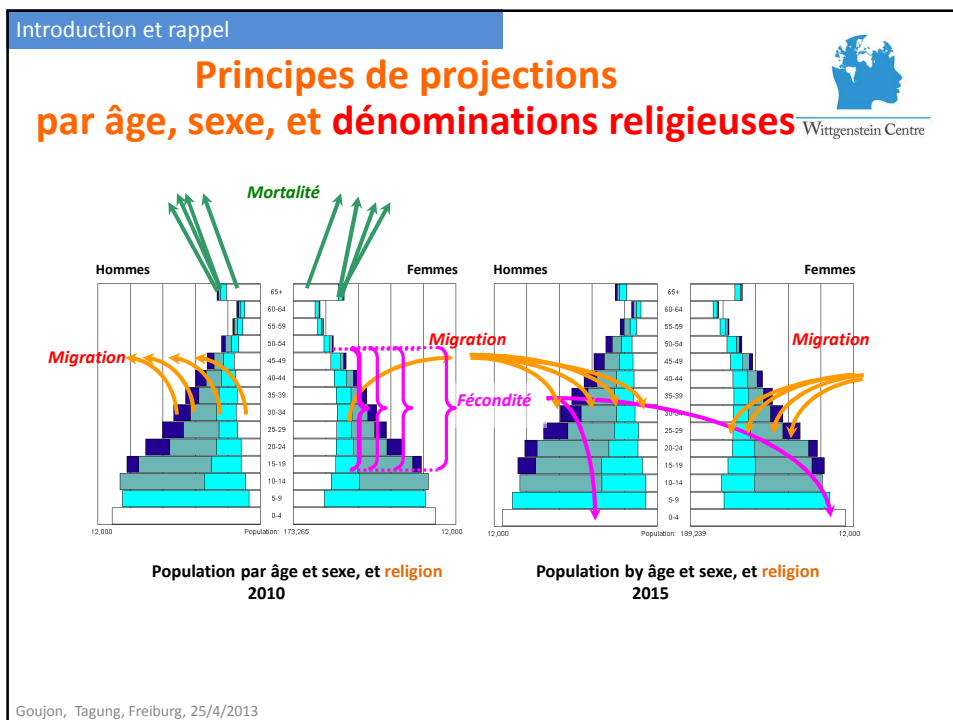
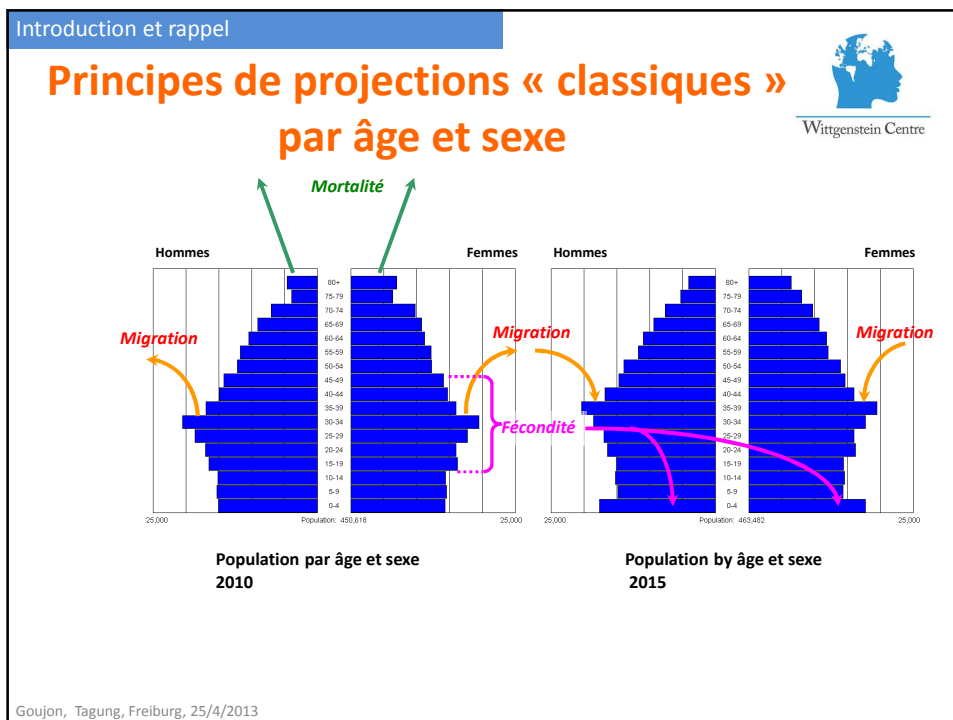


PDE Population Projection Software (IIASA)



- Méthodologie: Projections de population multi-états développées par Andrei Rogers (1975)

Goujon, Tagung, Freiburg, 25/4/2013





Données disponibles

- Population par âge, sexe et religion: recensements, études EDS et autres.
- Fécondité par niveau de religion
- Mortalité.
- Migration
- Probabilités de transition (entre religion=mobilité) ou vers la sécularisation.



Des projections selon des scénarios qui...

- prolongent les tendances actuelles
- posent la question "et si...?"
- Ne sont pas des prédictions



Partie 1: Les **tendances démographiques actuelles** des communautés chrétiennes au sein d'une Suisse en voie de diversification religieuse





Le projet: Actualisation

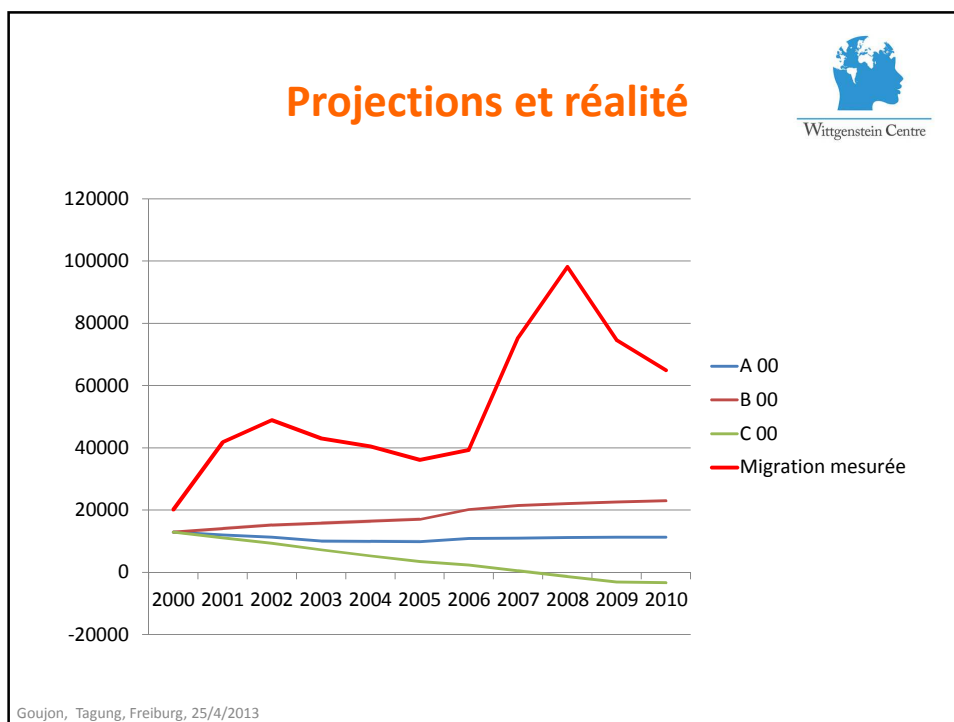
- Anciens travaux de projection sur la base du recensement 2000

Source: Goujon, A., V. Skirbekk, K. Fliegenschnee. 2007. New Times, Old Beliefs: Investigating the Future of Religions in Austria and Switzerland. In EUROSTAT, Work Session on Demographic Projections, Bucharest, 10-12 Oct 2007, Luxembourg, 355-370.

- Etape 1: Comparaison des résultats pour 2010

Part 1: Tendances démographiques actuelles		
Résumé des anciennes hypothèses		
 Wittgenstein Centre		
Fécondité		
Stable (F1)	Convergente (F2)	
Fécondité par religion est constante par rapport aux niveaux observés en 2000	Fécondité par religion converge vers un ISF de 1.6 enfants en 2025-2030	
Migration (statistique officielle)		
Medium (M1)	Haute (M2)	
Migration nette entre 3,000 et 13,000 par an	Migration nette entre 2,000 and 24,000 par an	
Transition/Sécularisation		
Constant (T1)	Basse (T2)	Haute (T3)
Diminution de ½ des taux de transition observés entre 1990 and 2000.	Les taux de transition convergent vers zéro en 2030.	Les taux de transition doublent jusqu'à 2030.
<small>Coulon, Tagung Freiburg, 25/4/2013</small>		

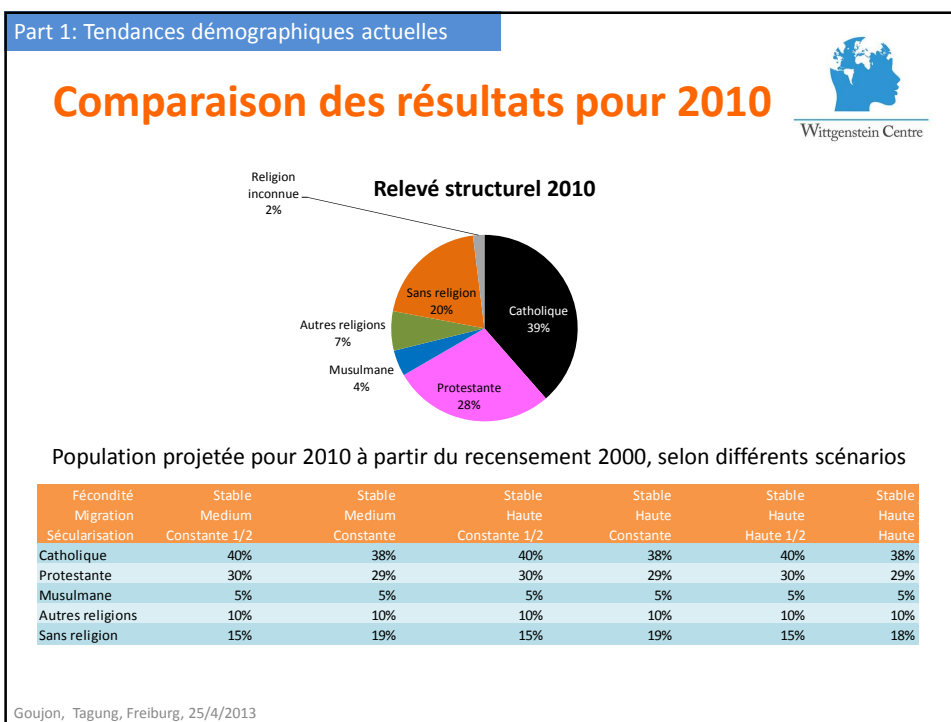
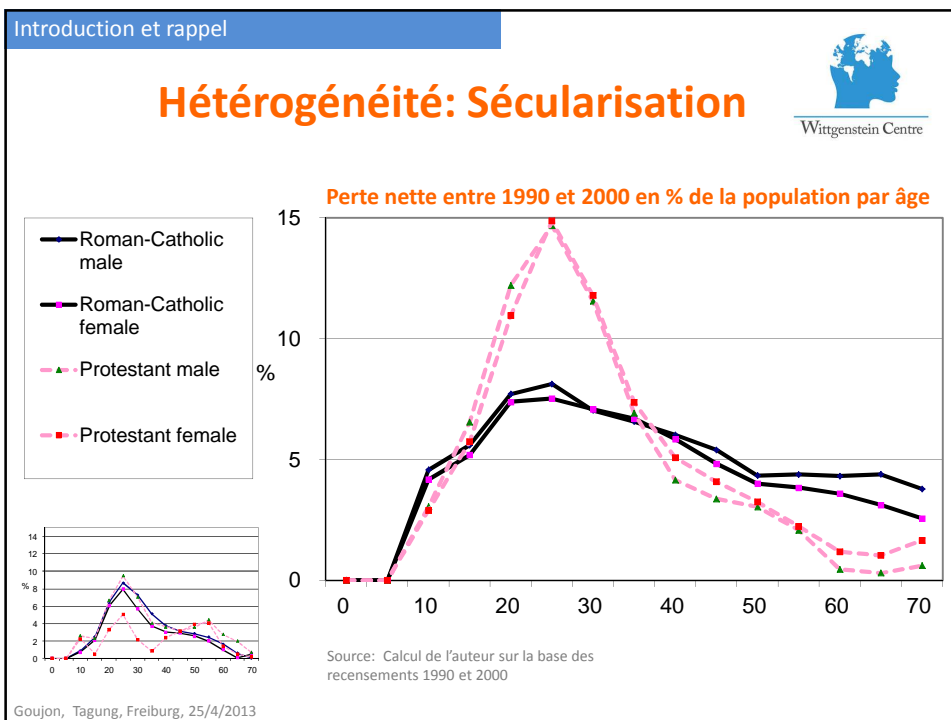
Part 1: Tendances démographiques actuelles		
Résumé des anciennes hypothèses		
 Wittgenstein Centre		
Fécondité		
Stable (F1)	Convergente (F2)	
Fécondité par religion est constante par rapport aux niveaux observés en 2000	Fécondité par religion converge vers un ISF de 1.6 enfants en 2025-2030	
Migration (statistique officielle)		
Medium (M1)	Haute (M2)	
Migration nette entre 3,000 et 13,000 par an	Migration nette entre 2,000 and 24,000 par an	
Transition/Sécularisation		
Constant (T1)	Basse (T2)	Haute (T3)
Diminution de ½ des taux de transition observés entre 1990 and 2000.	Les taux de transition convergent vers zéro en 2030.	Les taux de transition doublent jusqu'à 2030.
<small>Coulon, Tagung Freiburg, 25/4/2013</small>		



Résumé des anciennes hypothèses

Fécondité		
Stable (F1)	Convergente (F2)	
Fécondité par religion est constante par rapport aux niveaux observés en 2000	Fécondité par religion converge vers un ISF de 1.6 enfants en 2025-2030	
Migration (statistique officielle)		
Medium (M1)	Haute (M2)	
Migration nette entre 3,000 et 13,000 par an	Migration nette entre 2,000 and 24,000 par an	
Transition/Sécularisation		
Constant (T1)	Basse (T2)	Haute (T3)
Diminution de ½ des taux de transition observés entre 1990 and 2000.	Les taux de transition convergent vers zéro en 2030.	Les taux de transition doublent jusqu'à 2030.

Goujon, Tagung, Freiburg, 25/4/2013



Part 1: Tendances démographiques actuelles

Changements



Wittgenstein Centre

- Changements apportés:
 - Recalculer la composition religieuse des flux migratoires
 - Recalculer le niveau des flux migratoires
 - Opter pour la version haute des convergences religieuses
 - Opter pour une perte des autres religions vers le groupe des séculaires.

Goujon, Tagung, Freiburg, 25/4/2013

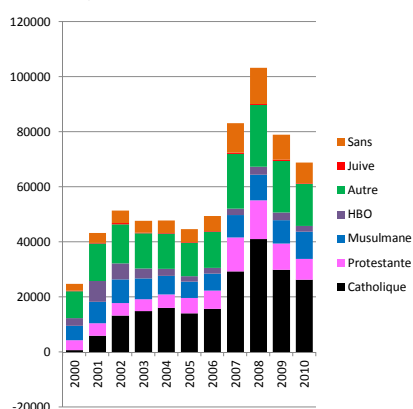
Part 1: Tendances démographiques actuelles

Composante religieuse de la migration

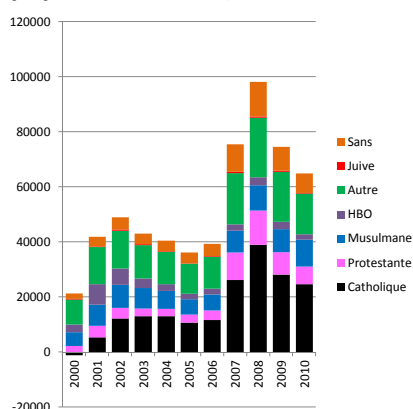


Wittgenstein Centre

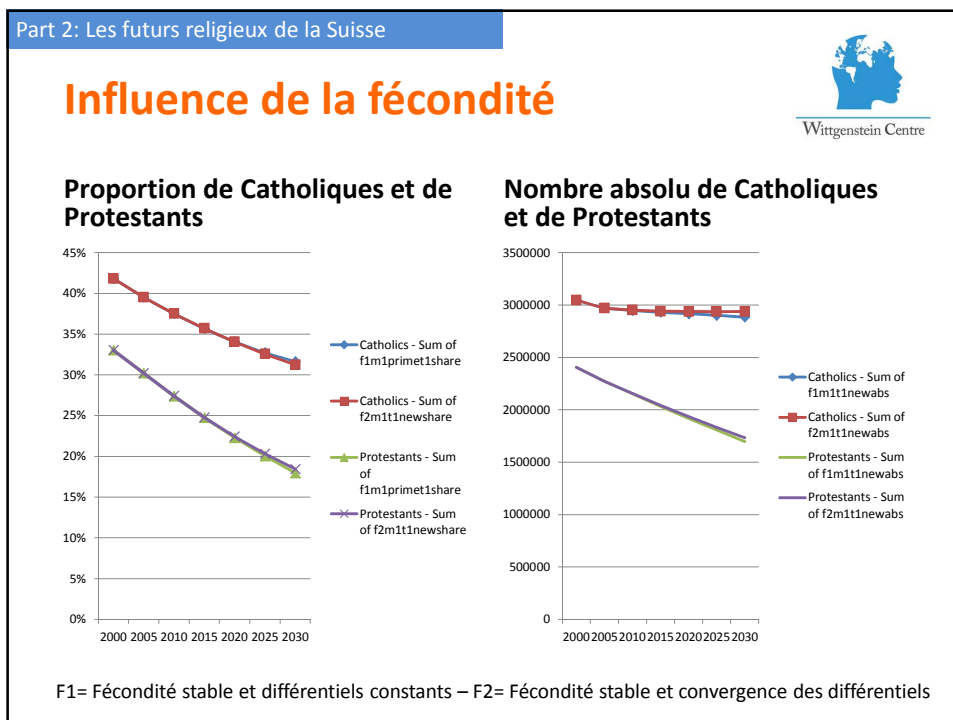
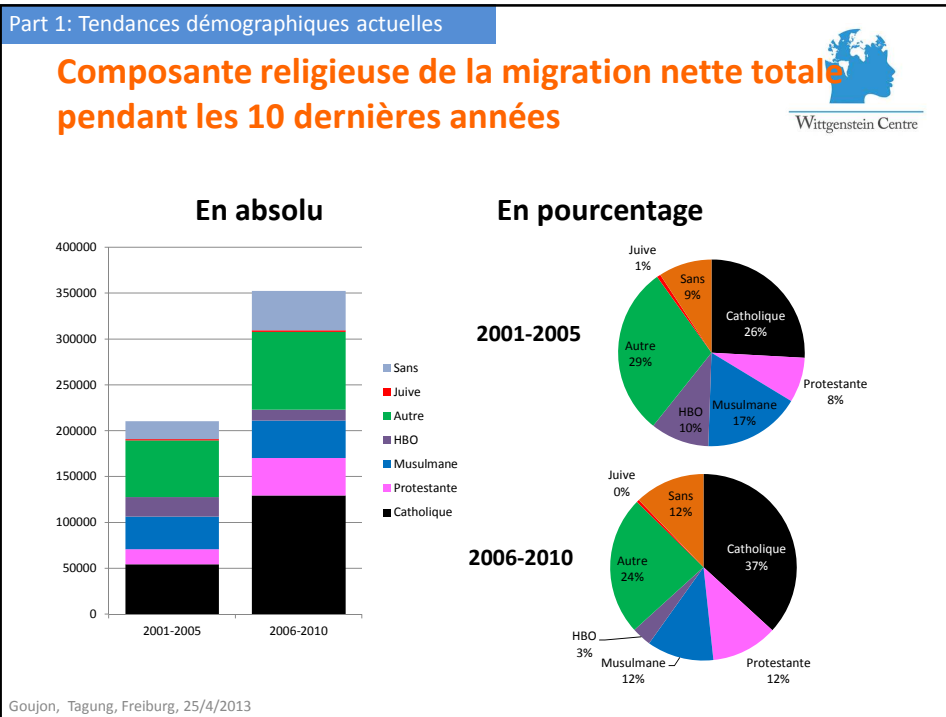
Migrants nets (sans la population Suisse)

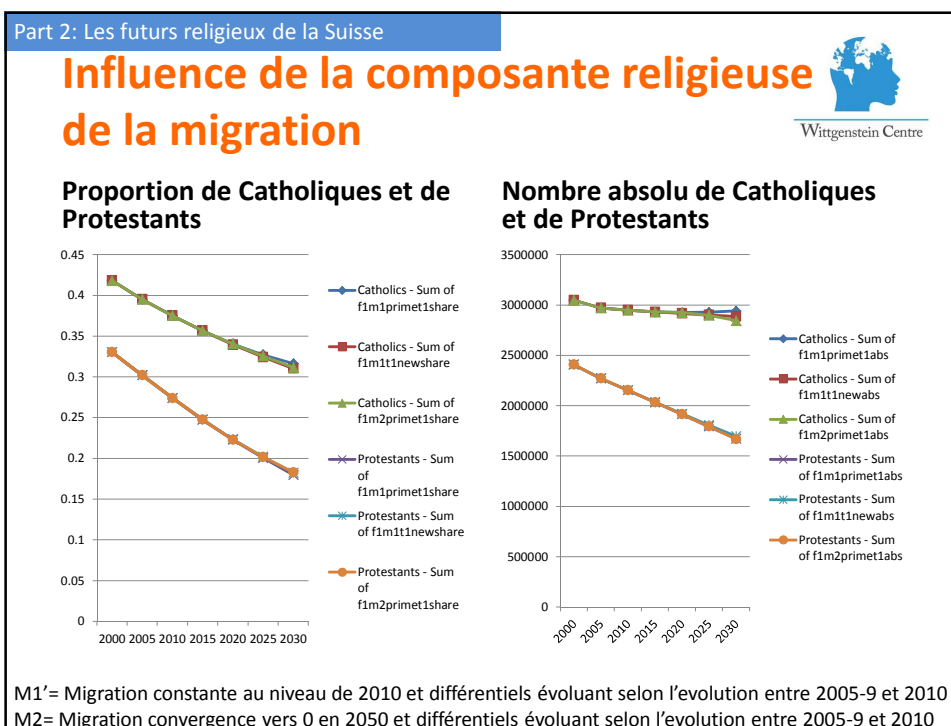
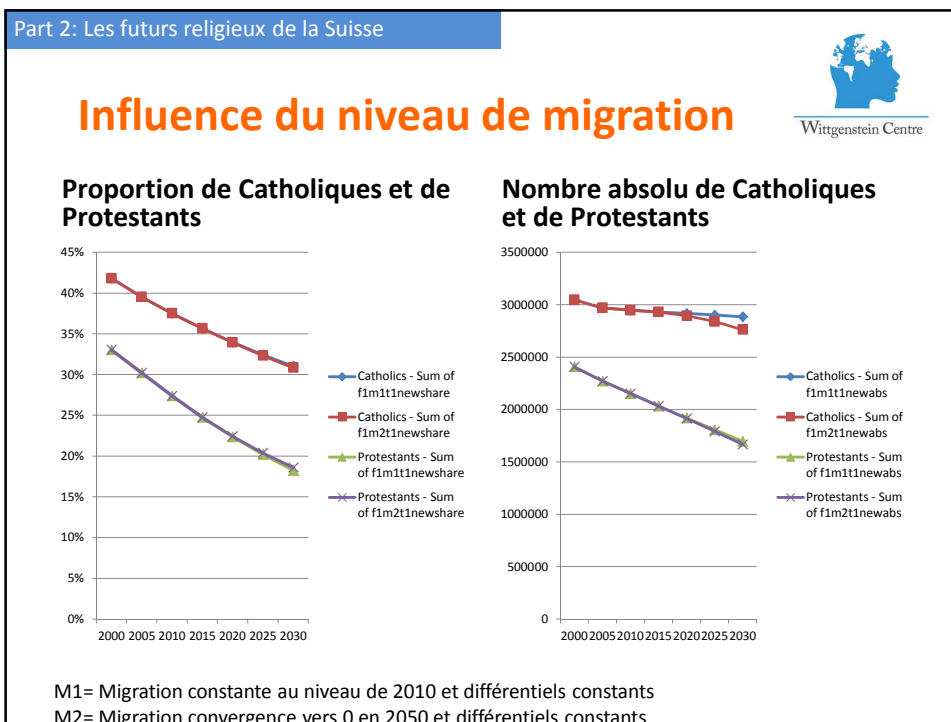


Migrants nets (avec la population Suisse)



Goujon, Tagung, Freiburg, 25/4/2013



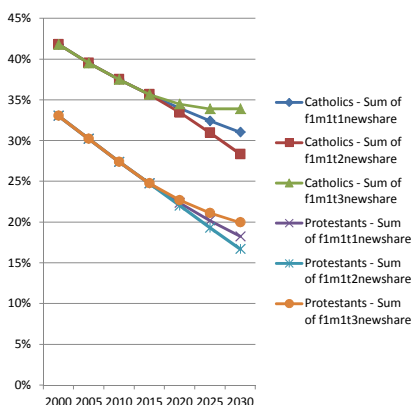


Part 2: Les futurs religieux de la Suisse

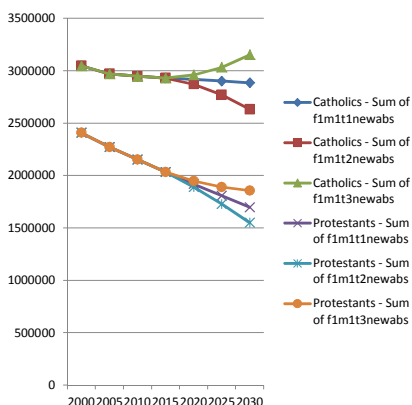
Influence de la sécularisation



Proportion de Catholiques et de Protestants



Nombre absolu de Catholiques et de Protestants

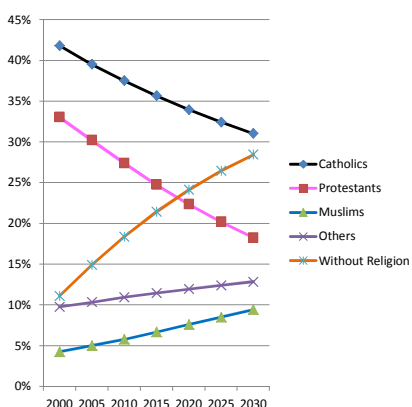


T1= Sécularisation constante aux niveaux observés entre 1990 et 2000 – T2= Sécularisation X2 d’ici 2025-30
T3= Sécularisation =0 d’ici 2025-30

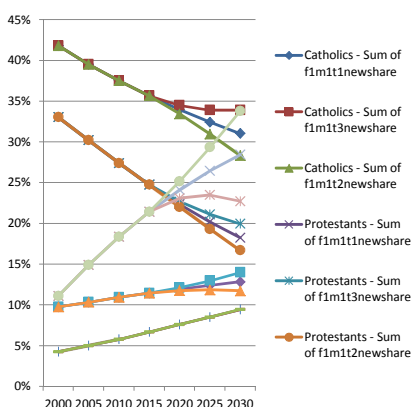
Au niveau global...



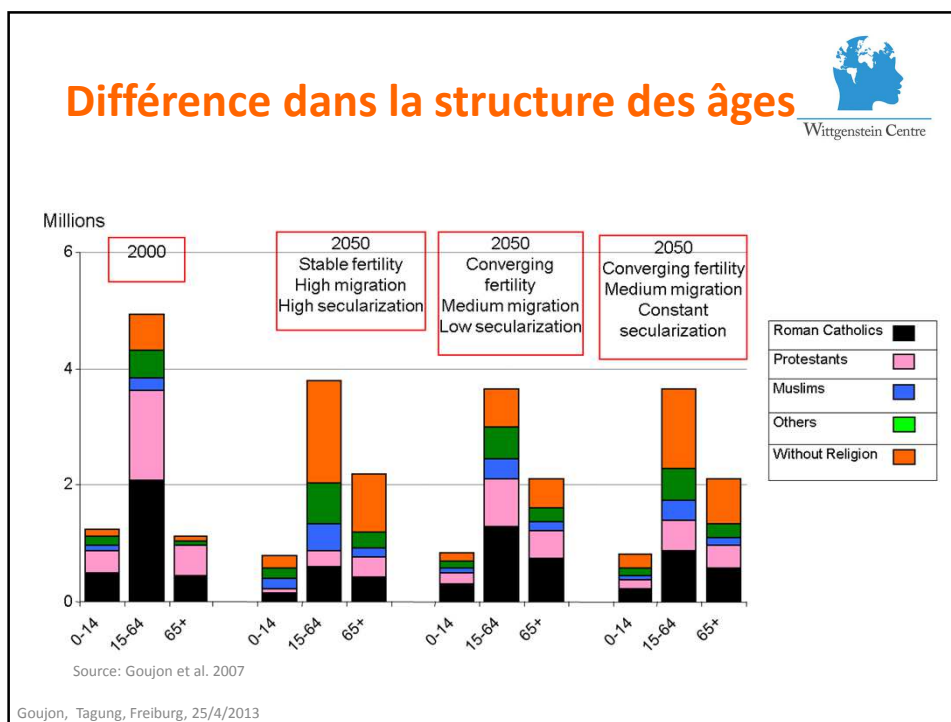
Proportions selon “business as usual”



Proportions selon “différents scénarios de sécularisation”



Goujon, Tagung, Freiburg, 25/4/2013



Conclusion

The naked truth

Wittgenstein Centre

- En l'état actuel des choses, la diversité de la Suisse va augmenter et la part des communautés chrétiennes dans la population va diminuer.
- Les deux facteurs principaux sont dans l'ordre d'importance: le niveau de sécularisation et la migration (niveau et structure)
- *La fécondité, si elle n'affecte pas la composante religieuse à moyen terme (2030) risque d'avoir un effet à plus long terme et surtout sur la structure des âges.*
- *Les unions mixtes et la résultante en terme d'attribution d'une religion aux enfants issus de ces unions n'affecteront dans le court terme que très peu la structure religieuse*

Goujon, Tagung, Freiburg, 25/4/2013



Wittgenstein Centre

FOR DEMOGRAPHY AND
GLOBAL HUMAN CAPITAL

MERCI!

Anne Goujon
anne.goujon@oeaw.ac.at

